

令和2年度京都市職員採用ガイダンス

職種別説明会資料

～ 建築職 ～

都市計画局 公共建築部 公共建築整備課

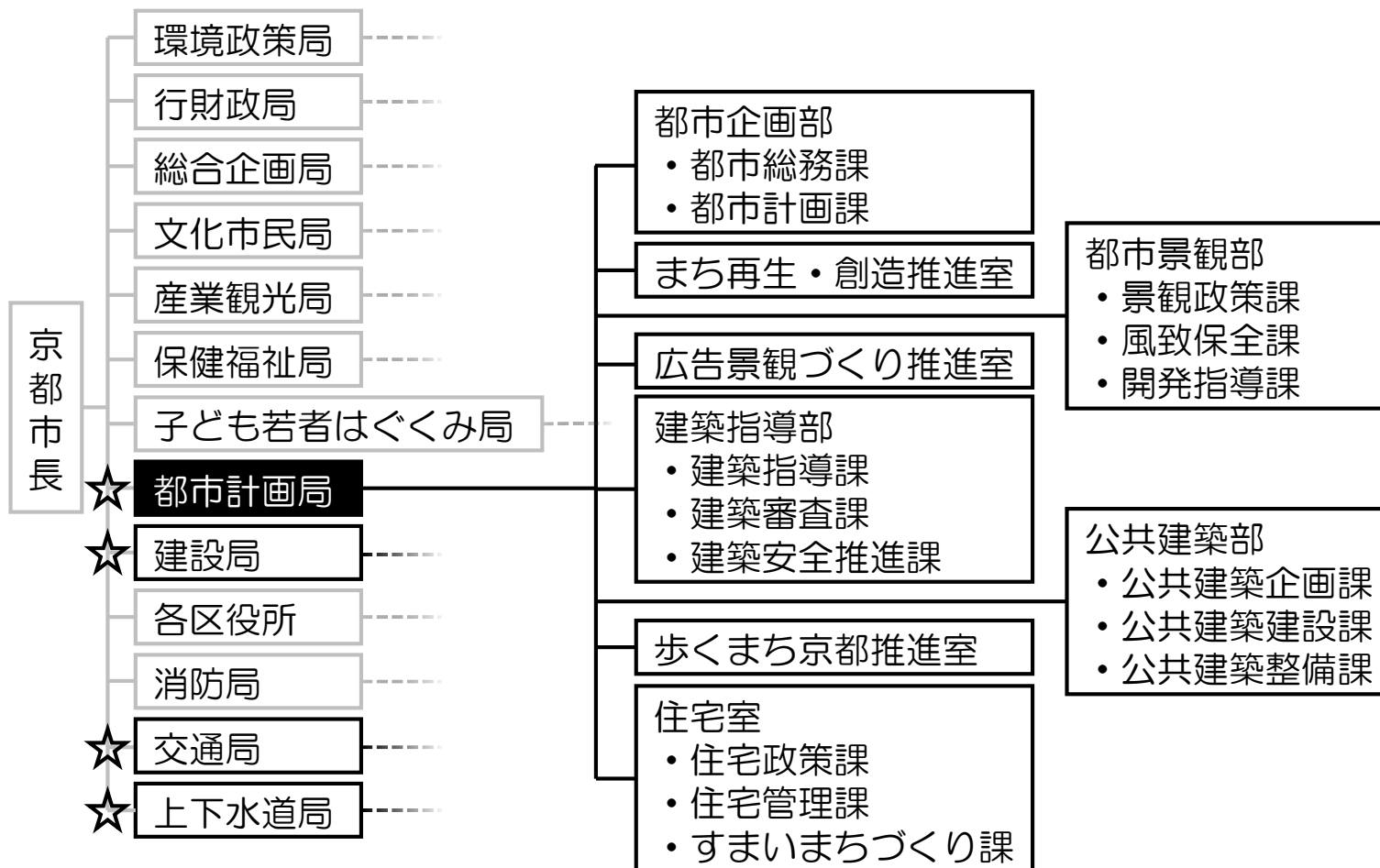
所属の職員がお伝えします

自己紹介

- 出身地：広島県
- 現所属：都市計画局 公共建築部 公共建築整備課
- 経歴
 - 大学院 建築学専攻
 - 平成28年度採用【技術職（建築）】（入庁4年目）
 - ⇒1～3年目：景観政策課 都市デザイン係
 - ⇒4年目：公共建築整備課

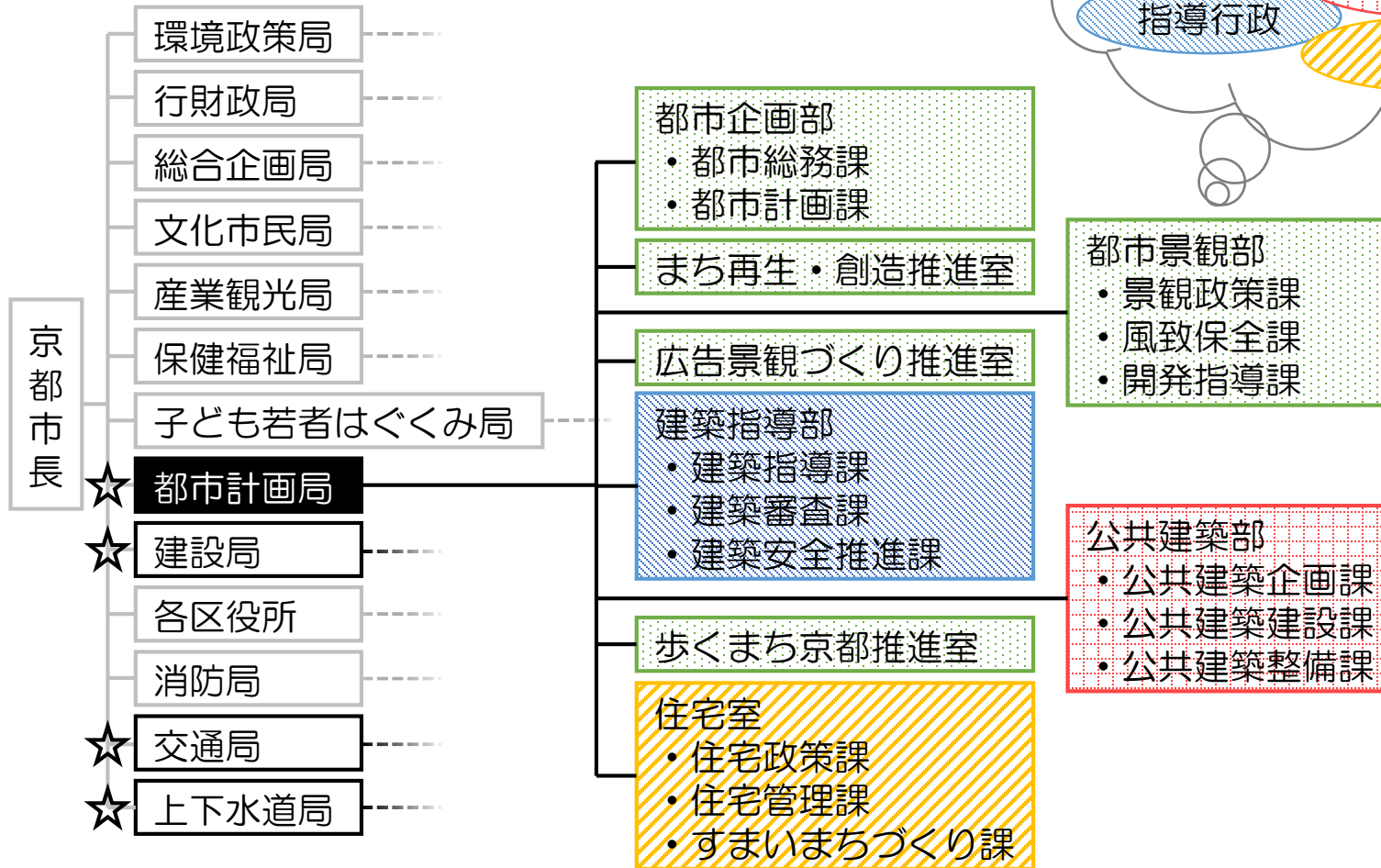
建築職の主な配属先

※京都市の組織図（抜粋）



建築職の主な配属先

※京都市の組織図（抜粋）



景観政策課における主な業務

■ 調査係

■ 企画係

- 景観に関する審議会の運用等

■ 歴史的景観保全係

- 条例等の改正とそれに向けた検討と運用等

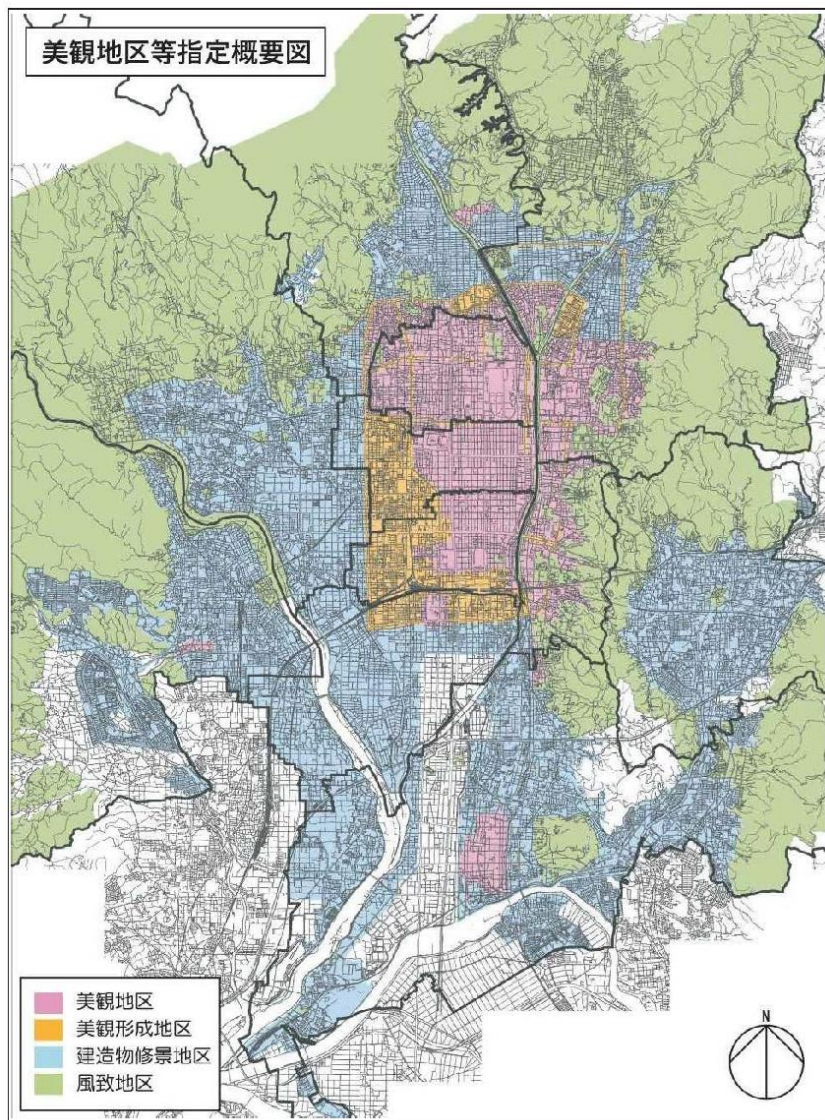
■ 町並み保全係

- 伝統的建造物群保存地区における手続きの審査業務等

■ **都市デザイン係** 【1～3年目配属】

- 美観地区等で建築等を行う際の手続きの審査業務等

美観地区等とは...



京都市では市街地のほぼ全域で
以下の地区を指定

- 美観地区
- 美観形成地区
- 建造物修景地区
- 風致地区（風致保全課が担当）

各々の地区で、
地域の特性に合わせた
デザイン基準を定めている

デザイン基準の一例



屋根
(勾配, 形状, 軒等の寸法, 材料, 色彩)

設備(修景)

外壁等
(壁面後退, 意匠, 材料, 色彩)

植栽

駐車場等
(門又は塀の設置)

色の規制
(マンセル値)



景観手続きの流れと業務内容

手続きの流れ (美観地区の場合)

業務内容

建築計画

事前相談

申請書等の提出

認定証の交付

完了届の提出

適合証の交付

- ■ ■ 景観の基準について、窓口・電話での**相談対応**

- ■ ■ 景観の基準に適合した計画かどうか**審査**

- ■ ■ 支障なければ認定証を**作成・交付**

- ■ ■ 完成建物が申請書のとおり施工されているか
現地調査して検査

- ■ ■ 支障なければ適合証を**作成・交付**

公共建築部って、何をするの？

市が所有する建築物

市有建築物の

相談に乗ったり，設計したり，工事したり

建設・整備に係わる**技術的な業務**

建てたり，潰したり，直したり

公共建築部って、何をするの？

市有建築物

庁舎

学校でも、住宅でもない建物
例) 区役所, 消防署, 地域体育館

学校

幼稚園, 小・中・高等学校, 総合支援学校

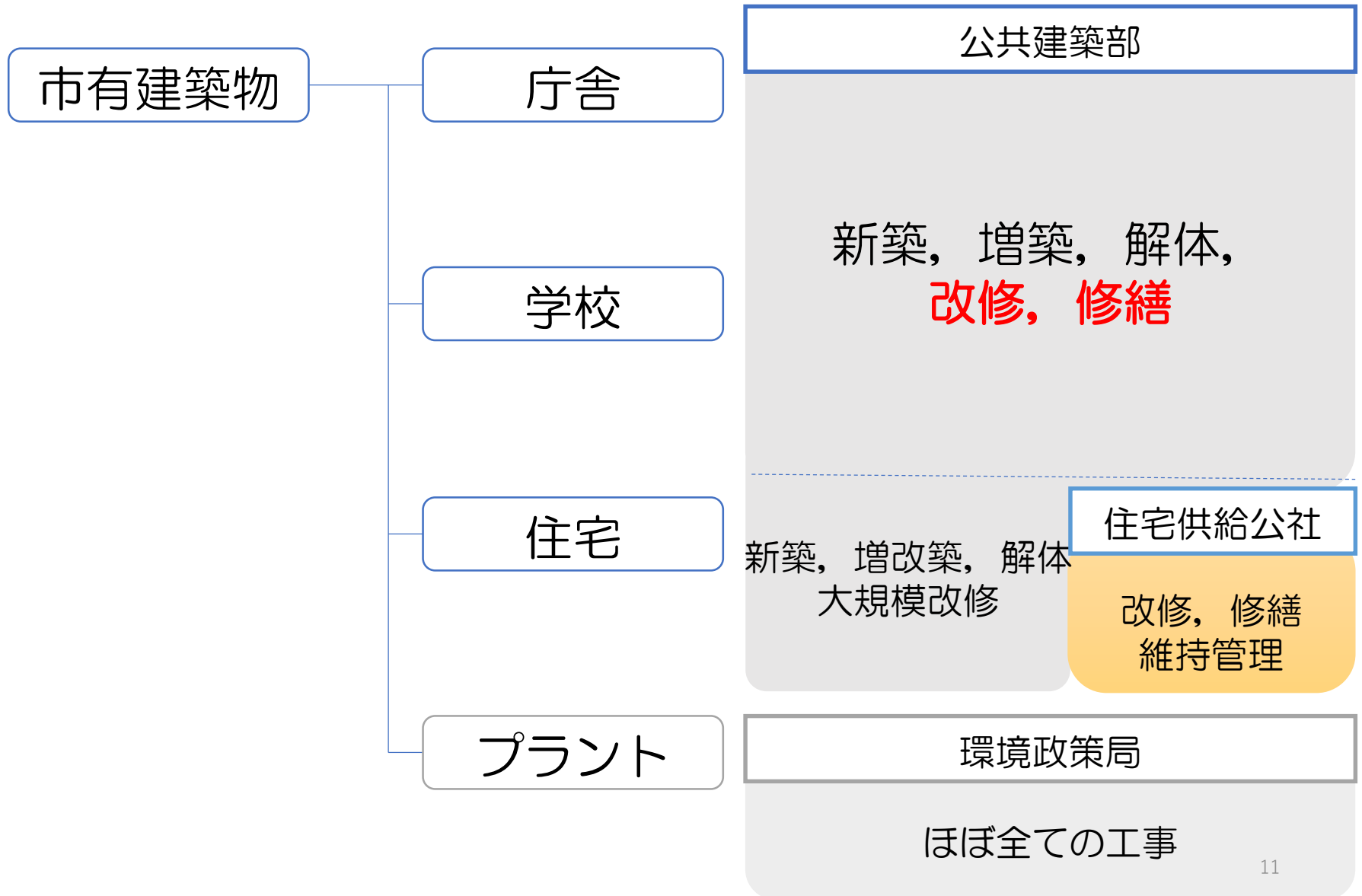
住宅

市営住宅 (共同住宅等)

プラント

一般廃棄物処理施設その他これに類する施設
例) クリーンセンター, リサイクルセンター¹⁰

公共建築部って、何をするの？



公共建築整備課の主な業務内容

■ 業務内容

- 主に改修工事の設計，工事監理
(ex. 学校のトイレ改修，体育館の屋根改修，
コンクリートブロック塀改修等)
- 建築，電気，機械の担当者がつき，チームで対応

○ 設計

- 図面作成及び工事費算定
大きな案件は設計委託業者と共に作成

○ 工事監理

- 業者提出書類の確認，施工状況の検査など
- 現場定例会に参加し，請負業者と打合わせ

京都市で働くことの魅力

■ 景観政策課

- 最先端の景観政策に誇りをもって仕事ができる

■ 公共建築整備課

- 自分で設計できる
- CADスキルが上達する
- 設計から工事監理まで一貫して業務をこなせる

■ 共通

- 土日、祝日休み
- 休みが取得しやすい（年休、夏休、時間休、育休等）
- 京都市外への転勤がない

よくある質問

実際自分も今まで、0h/月の時期もあれば、60h/月程度の時期もありました。

Q. 残業はどのくらい？

A. 部署、担当業務、人員、時期によります。
産休や育休（時短含む）の配慮はしてもらえenと思います。

Q. 休みはとれますか？

A. 年次休暇（20日/年）と夏期休暇（5日/期）があります。
業務の調整さえすれば、結構自由に取得可能です。

Q. 異動の頻度は？

A. およそ2～5年程度。転職したかと思うくらい
業務内容や必要な知識が変わることもあります。

Q. 働いているのは京都の人ばかり？

A. 京都に所縁のある人は多いですが、そうでない人も
たくさんいます。自分は余所から来ましたが、
不自由なく楽しく働かせてもらっています。